

# Dalaman Akköprü Barajı we alia takılan SKife

Dr. Eşref Atabey  
Jeoloji Y'ilk. AAülh,

TMMOB Jeoloji Mühendisleri Odası  
Bilimsel Teknik Kurul Sekreteri

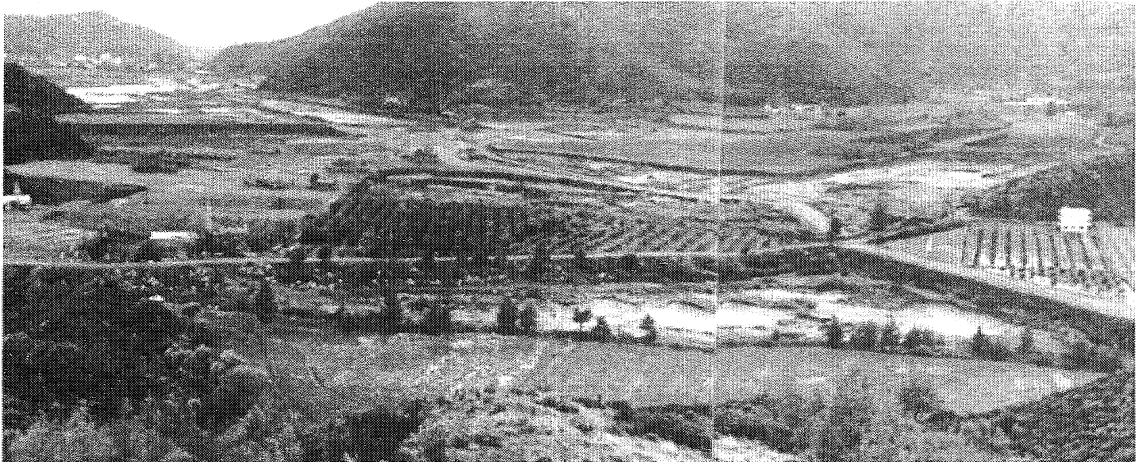
haber

**D**alaman'da "Dalaman Çayı üzerinde yapılmakta olan Akköprü Barajı kil dolgu malzemesinin neden olduğu Çevre Felaketi, Ekonomik Kayıp, Alüvyon Örtünün Yok Edilmesi. Tarım Alanlarının Amaç Dışı Kullanımı, Kamulaştırmaya Son, Toprağına Sahip Çık Forumu" yapıldı.

Odamızın öncülüğünde Bilimsel Teknik Kurul Sekreteri Dr. Eşref ATABEYİ n yönetiminde 27 Nisan 2004 tarihinde ÇEVRE FELAKETİ, EKONOMİK KAYIR ALÜVYON! ÖRTÜNÜN YÜK EDİLMESİ TARIM ALANLARININ AMAÇ. DIŞI KULLANIMI, KAMULAŞTIRMAYA SON, TOPRAĞINA SAHİP ÇIK konusunda bir forum düzenlenmiştir. Etkinlik Dalaman Belediyesi Sinema salonunda gerçekleştirilmiş olup forumda; Odamız adına Dr. Eşref ATABEY, Çevre Mühencftleri Odası adına Ümit YILDIRIM, Ziraat Mühendisleri Odası adına Meryem TURKAY ile Dalaman Belediye Başkanı Dr. Beyhan KÖRKUX Muğla Barosundan Şafak Ahmet. DENİZ, Tema Vakfından Ege Bölgesi Proje Sorumlusu Orman Yük. Müh. Mahir KESKİN konuşmacı olarak yer almış olup, foruma şiddeti yağışa rağmen özellikle toprakları kamulaştırılmış olan kırsal kesimden gelen halkyoğun olarak katılmışlardı L

Dr. Eşref ATABEY'in açılış konuşmasından sonra 1 IO\_yansidan oluşan "DALAMAN OVASI VERİMLİ TARIM TOPRAKLARI NİÇİN ALINIYOR?" konulu konferans izleyiciler tarafından ilgiyle dinlenmiştir. Dr. Eşref Atabeyin konferansında; Akköprü barajı,yüklenici Irma hakkında, malzeme alınan yerlerin jeolojik özellikleri, sedimantolojik özellikleri ve yapısı hakkında bilgiler verdikten sonra kısaca şöyle devam etmiştir;

Muğla il, Dalaman. İlçesi sınırları içinde kalan Dalaman Çayı üzerinde kil çekirdek kaya dolgu tipinde sulama, hidroelektrik ve taştan önleme amacıyla Akköprü Barajı yapılmadadır. Kil çekirdek dolgu malzemesi için Dalaman Ovasının. Taşlıburun, Dereköy ve Gürköy'ün birinci derece tarım toprağı alınmaktadır. Baraj bölgesinin Türkiye'nin birinci derece deprem riski taşıdığı bilinmesine rağmen baraj inşasında Çine barajında uygulanmakta olan SSKD (Silindirle sıkıştırılmış katı dolgu) yöntemi uygulanmamaktadır. İnşaatta Yatağan Termik Santrali ve Yeniköy Termik Santrali külünün

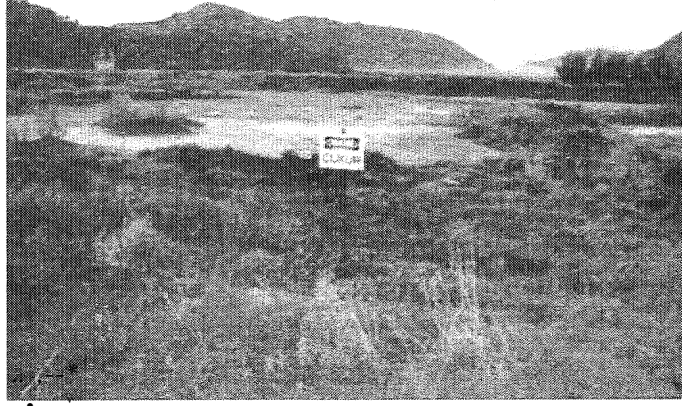


kullanılabileceği halde, betonla yapma gibi alternatif metotlar bulunmasına, ve bu yörelerde dolgu malzemesi için yeterli kalite ve miktarda malzeme problemi olduğu bilinmesine karşın sulu tarım toprakları Akköprü baraj dolgu malzemesi için tercih edilmiştir.

Devlet Su İşleri Genel Müdürlüğüne Dalaman Ovasının kuzeydoğu ucundaki kamulaştırma: işlemler çakıl» kum, kil depolarına bakılmaksızın: kil ocağı adı altında yapılmaktadır. Çevrede kamulaştırılan alanların kalitesinde ve . . . . .

yeterli miktarda kamu arazisi olmasına karşın takas-ve kiralama yöntemi uygulanmayarak çiftçi topraksız ve işsiz bırakılmakta, sosyal ve psikolojik sorunlara yol açılmaktadır. Kamulaştırma sırasında tek taraflı, yanıltıcı bilgi verilerek ve baskı ululanarak çiftçinin tapusunda feragat etmesi sağlanmaktadır (Özellikle okuma yazma bilmeyenler, yaşlılar ve kadınlar görevlilerce ikna edilerek neyin ne olduğunun farkında olmadan\* görevlilerin isteklerini aynen yapmışlardır). Tanıma büyük darbe vurulmakta ve tanımda dışa, bağımlılık desteklenmektedir

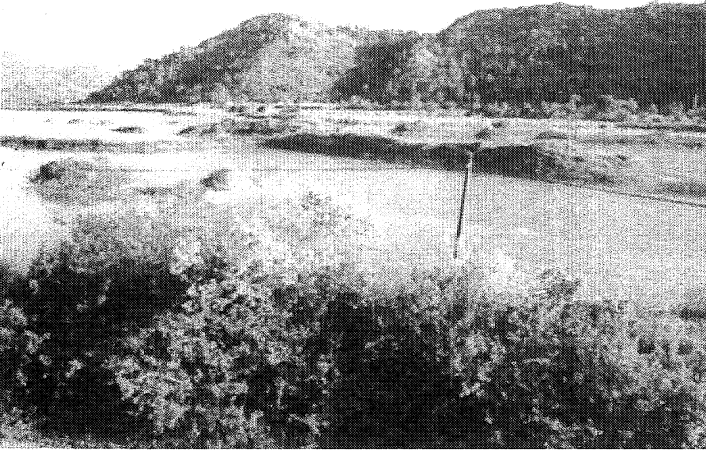
Baraj bölgesi Afrika ve Anadolu kıtalarının birbiri altına daldığı zon üzerinde» birinci derece deprem riski taşımaktadır. Çevrede jeolojik olarak ofiyolit kayası ağırlıklı olup, alüvyonu oluşturan çatal, kum ve kil bu kayaların ürünüdür. 2 trilyon yıldan buyana oluşmuş olan ve bir daha oluşmayacak çakıl kum» silt, kil ve topraktan oluşan alüvyon örtüsünün, üstten 0.5 cm-i m. lik kısmı narenciye, pamuk, susam, yerfıstık yetiştirilen BİRİNCİ SINIF tarım toprağıdır. Baraj dolgusu için yeterli nitelik ve miktarda malzemenin olmadığı belirtilerek ve şimdiki kadar



kamulaştırılan., yaklaşık 2 kilometrekare alanın da ihtiyacı karşılamadığı belirtilmekte ve Devlet Su İşleri Genel Müdürlüğüne; ilave kamulaştırmalar yoluyla narenciye» pamuk, susam tarlaları yok edilmektedir. Bu arada benzer özellikler taşıyan komşu hazine alanlarından malzeme alınmadığı görülmektedir. Bir daha geri gelmeyecek ve oluşamayacak olan topraklar alınmakta,, çevre tahribatı yapılmakta, yeraltı suyu dengesi bozulmakta, sel taşkınlarına ve erozyona zemin hazırlanmakta, ekolojik denge tamamen bozulmakta, ekonomik kâp ve sosyal sorunlara yol açılmaktadır

Yapılan işlemlerde kamu yararı gözetildiği şüphe götürmemektedir.. Çünkü Anayasanın 44. maddesi gereğince; "Devlet, toprağın verimli olarak İşletilmesini korumak ve geliştirmek erozyonla kaybedilmesini önlemek, topraksız olan veya yeteri kadar toprağı bulunmayan çiftçilikle uğraşan köylüye toprak sağlamak amacıyla gerekli tedbirleri alır" 45. maddesi gereğince,, "Devlet tarım arazilerinin amaç dış kullanımını önlemek için gerekli girişimlerde bulunur" 46. maddesi gereğince, "Devlet ve kamu tüzelkişileri kamu yararının gerektirdiği hallerde... kamulaştırma yapmaya (söz konusu alanlarda kamu yararı gözetilmiştir) ve 56. madde gereğince de "Herkes, sağlıklı ve dengeli bir çevrede yaşama hakkına sahiptir" ifadelerine göre aykırı hareket edilmektedir.

DL Eşref Atabey konferansına, insan ile doğa arasında denge kurarak doğal kaynakları tüketmeden» gelecek nesillerin ihtiyaçlarının karşılanmasına imkan verecek şekilde bugünün ve geleceğin yaşamını ve kaUanmasını programlama anlamını taşıyan sürdürülebilir kalkınma gerçeğine ters düşen bu uygulamanın durdurulması





gerektiğini söylemiştir. Atabey sözlere,, Dalaman (Akköprü) barajı dolgusu için birinci sınıfların topraklarını alarak, jeolojik olarak bir daha geri gelmeyecek olan alüvyon örtünün kaldırılması İşlemi; sosyal, ekolojik, ekonomik» mekansal ve kültürel boyutlarıyla değerlendirildiğinde kamu yararını gözetmemektedir, dolayısıyla kamulaştırma işlemler™ durdurulması gerekmektedir diyerek son vermiştir..

Tema vakfından katılan Orman Yük. Müh. Mahir KESKİN toprak yasası olmadığına ilişkin bir konuşma yapmıştır. Toprak yasası olmaması nedeni ile tarım alanlarının özellikle gelişen sanayi taralından esir alındığını,bütün büyük,şehirlerinizin adeta tarım alanlarını yok ederek büyüdüklerini hatta İzmit ile İstanbul arasında olduğu gibi her yerin çok kısa sürede yapılaşma sonucu çöl haline geldiğini anlattı,,

DSİ taşeronu verimli alanlardan kamulaştırma yapıp toprak alıyor ise bunda, toprakları kamulaştırılanların birlik olup karşı çıkmamalarının payı olduğunu bildiren Keskin, henüz tek bir dava bile açılmadığını ve bunun büyük bir olumsuzluk olduğunu söyledi.

Dalaman Belediye Başkanı DnBeyhan KORKUT ise Barajın 1995 yılında yapıma başlanıldığından, o dönemin Dalaman\* ı ile şimdiki Dalaman'ın başka olduğundan, Dalaman'ın çöl olmaması için ne gerekiyorsa yapılacağından, oluşan çukurların tehlike , yalattığından ve sivrisineklerin toplum sağlığını tehdit ettiğinden-bahsetti.

Ziraat Mühendisleri Odası adına katılan Ziraat Müh. Meryem TÜRKAY tarım alanlarının amaç dışı kullanımı ile ilgili yönetmeliğin 2002 yılına kadar Köy Hizmetleri Genel Müdürlüğüne uygulandığını ve bu tarihten sonra Tarım Bakanlığına dolayısıyla Tarım İl Müdürlüklerine geçtiğini söyledi. Meryem Türkaj toprakların bir yasası olmamasına rağmen, amaç dışı kullanım için bir yönetmelik olduğundan bahsetti.

Muğla Barosundan Av. Ahmet. Şafak DEMİRyasal

olarak kamulaştırma yapıldıktan sonra her hangi bir şey yapılamayacağını, ayrıca bu güne kadar kimsenin dava açmamış olduğunu, kil ocağı olarak tespit edilen yerlerin çok büyük bölümünün kum ve çakıl olması nedeni ile taşeron firma tarafından her hangi bir çalışma yapılmayarak mavi bayrak çekildiğini, vazgeçilen alanların 5 yıl içerisinde kamulaştırma amacına uygun çalışma yapılmamış ise yasal faizi ile birlikte kamulaştırma bedeli geri ödenerek taşınmazın geri alınabileceğini belirtti.

Çevre Mühendisleri Odasından Çevre Müh. Ümit YILDIRİM da konuşmasında ÇED raporunun 1993 yılından önce istenmediğini ve çukurların kapatılması gerektiğinden bahsetti.

Toplantıya katılan halk ise şu soruları yöneltmiş ve taleplerini sıralamışlardır:

1- Baraj j/eri Afrika ve Anadolu kıtalarının birbiri altına daldığı, zon özerinde bulunmaktadır. Bu yörede tarihsel kayıtlardan da anlaşıldığı üzere defalarca deprem olduğu, can ve mal kayıplarına yol açtığı bilinmektedir.

2-BİRİNCİ DERECE deprem riski altında olan baraj inşasında beton.yerine niçin, kil çekirdek kaya dolgu tipi tercih edilmiştir?

3-Bu bölgede ofyolit İkaya, birimleri hakim olup bunların malzemesi, olan kum ve kilin baraj için. bazı mühendislik problemler oluşturduğu, ayrıca malzemenin yeterli kalite ve miktarda bulunmadığı bilinmektedir: Buna rağmen niçin kil çekirdek dolgu tercih edilmiştir?

4-Hemen yaktı yörede inşaatı devam, eden, Çine Barajında SSIKD (Silindire sıkıştırılmış katı dolgu) ya da RCC (Silindire sıkıştırılmış beton) yöntemi uygulanmasına karşın, niçin Akköprü Barajında kil çekirdek dolgu tipi tercih edilmiştir?

5-Tercihli tarım toprağını almak, yönünde olduktan sonra, kamulaştırılan yaklaşık 2 kilometre kare alanda niçin 1 -2 metre derinliğinde ve niçin gelişigüzel malzeme alınmaktadır?

6- Çakıl» kum»siltli alanlar niçin kil ocağı olarak kamulaştırılmıyor?

7- Kil ocağı olarak kamulaştırılan alanlar, 10 ay sonra kamulaştırma amacına uygun kullanılmasına gerek kalmadığı belirtilerek kamulaştırmadan niçin vazgeçtiilmektedir?



8- Özel mülkiyet-teki bir alana sınırlı olan daha iyi kalite ve: miktarda malzeme içeren hazine (kamu) alanlarından niçin malzeme alınmıyor?

9- Kamulaştırılan 1. Derece tarım alanları, projede sunulacak alanlar içindeyse iki öyle olmalı (çünkü baraj alanından 300 metre aşağı kottadır ve zaten sulanmaktadır), bu alanları kaldırmak proje amacına tere düşmüyor my?

10-Çevrede kamu; elinde aynı kalite ve miktarda tarım-alanı varken çiftçiye niçin takas yöntemi önerilmemiştir?

11-1977 yılında drenaj kanalları yapılarak verimli topraklar haline getirilen alanlar niçin şimdi kaldırılmaktadır?

12-Kamulaştırılan alanlardaki malzemenin bir kısmı alınmayarak, ihtiyaç var denilerek niçin ilave kamulaştırmaları yapılmaktadır?

13-İnsanlar niçin topraksız» evsiz, bırakılmakta, göçe zorlanılmakta ve işsiz bırakılmaktadır?

14-Yaklaşık 2 trilyon yıldan buyana oluşan, bir daha geri gelmeyecek alüvyon (Tarım toprağı) alınmakta, ekonomik zarara» sosyal sorunlara yo! açılmaktadır,

15-Alınan verimli topraklar Dalaman'da "Turizm Kenti" yapma projesi için jcr açma, iskan alanları yaratmak için mi alınmaktadır?

Sonuç olarak;

-Dalaman (Muğla) ovasını oluşturan alüvyon örtünün, tarım topraklarının alınmaması»

-Kamulaştırma işleminin durdurulması,

-Dolgu barajlara alternatif j/öntem (RCC veya katı dolgu» bu tür barajlarda atağan Termik Santrali ve İfeniköy Terrik Santrali külünün kullanımı) uygulanması,

-Çevre tahribatının durdurulması,

-Ekolojik dengenin bozulmaması,

-Tarım vurulan bu darbenin önlenmesi, tarımda dışa bağımlılığı destekler nitelikteki bu uygulamanın durdurulması,

-Sel baskın ve erozyona zemin hazırlanmaması,

-Çevrenin çoraklaştırılması,, su dolu birer tehlikeli çukurlar ve sivrisinek jovast haline getirilmesinin önlenmesi,

-Yöre insanını topraksız ve işsiz bırakan, insanlarda sosyal ve psikolojik sorunlara yd açan bu uygulamadan vazgeçilmesi,

-Kamulaştırma, \_yo!uyla toprakları ellerinden alınan emreteri kadar toprağı olmayan çiftçilikle uğraşanlara Anayasa gpreğj toprak verilmesi,

-Kamulaştırılan ancak jcterli nitelikte ve miktarda malzeme olmadığı gerekçesiyle terk edilen alanların sahipleri ne iade edilmesi,

-Kapatılmayarak devasa suni göl haline getirilen ve tüm Dalaman halkını tehdit eden sivrisinek irenie. alanları haline getirilen alanların eski haline getirilmesi

-Kamulaştırılan alanların sahiplerine iade edilmesi,

-Baraj göleti temelinde karstlaşmanın \_yoğun olduğu kireçtaşı kütesinin bulunduğu, bunun yüzeyinin, su kil-toprak kullanılarak kaplanacağı söylentisi vardır. Karstik alanda betonla kaplamaya göre, kil kaplama emniyetli olmadığı halde, beton maliyeti artırıyor düşüncesiyle tercihin ucuz tarım toprağı kullanmak yönünde yapılması, ilave: kamulaştırmaların yapılacağı daha fazla tarım alanı yok edileceği anlamını taşımaktadır. Bu tercihin betonla kaplama, şeklinde kullanılması ve: tarım alanlarının amaç dışı kullanılması önlenmelidir.

Toprak alınan yerler gezildikten ve halkla konuşulduktan sonra görülmüştür ki;

Dalaman Akköprü Barajı inşaatı sırasında tarla sahiplerine uygun gelecek bir fiyatla kamulaştırma gerçekleştiren DSİ kil belirleme sırasında sağlıklı davranmamış ve kum,, çakıl olan yerlerde de kamulaştırmaya gitmiştir. DSİ tarafından başlatılmış olan çalışma daha sonra taşeron firma, tarafından sordürülmüş ve: sorunlarda bundan sonra derinleşerek devam etmiştir. Kamulaştırılmış olan alanlardan istenildiği gibi istenildiği derinlikte ve istenildiği kadar malzeme alınmış ve malzeme alınan yer olduğu gibi bırakılmakta her hangf bir sakınca görülmemiştir.



1977 yılına kadar göl olan ve bu tarihten sonra kurutulmuş sulak alan kapsamından çıkarılan Karagöl mıntıkası Tersakan Dere ile taşınan materyalin biriktiği bir iç göl olup birikintilerin yataç tabakalı yılların taşıma kapasitesi ve yağışlarına bağlı olarak çakıl, kum, kil olarak üst üste, yan yana, merccekler halinde sıralandığı ve sağlıklı bir katmanlaşmanın olmadığı birikmelerdir. Bu katmanlardan, mercceksi yapıdan kil katmanına ulaşım yalnız o katmanı almakta oldukça zordur. Taşeron firmanın yetki ve sonimi Mükat ile DSİ tarafından ne gibi koşullar konulduğunun bilinmesi, bunun içinde DSİ Bölge Müdürlüğü yetkiRleri ile irtibat kurulması şarttır.

Kil alınan alanların büyük bölümü Tersakan Deresinin eskiden taşarak göl yaptığı alanlar olup DSİ tarafından Tersakan Dere kanala alınarak Akdeniz'e ulaştırıldıktan sonra drene edilerek kazanılmış topraklar olarak köylülere dağıtılmış alanlardır.

Göiden elde edilen alanların büyük bölümü narenciye bahçesi yapılmış zaman içerisinde verimden düşen bazı yerler yeniden narenciye bahçesi olarak tesis edilmiştir.

Taşeron firma, DSİ tarafından satın alma sureti ile kamulaştıracak alanlara beyaz bayrak ve çalışma; başlayacak kamulaştırılan alanlara kırmızı bayrak, toprak atmaktan vazgeçtiği alanlara da mavı bayrak dikmektedir.

AUCöprü barajının tamamlanması için 375 trilyon TL gerekmektedir. Bu senenin bütçesine 33 trilyon TL konulmuş olup bu şekilde ödenek ayıldığı takdirde 10 yılda ancak tamamlanabileceği ileri sürüldü. 10 yıl sıfır eğimli kil alınmış arazilerin adeta tahrip edilmiş durumları ile Tersakan Deresinin su kotu

altında kalması ve taban suyu nedeni ile göl ve sivrilenek yuvası olması kaçınılmazdır. Daha önce göl iken 1977 yılında Tersakan Dere kanala alınarak drene edilmek suretiyle kazanılan araziler bir sulak alan eko sistemini yok etmiştir. Doğa zaman içerisinde kendisini onanmış ve yeni bir yaşam ortamı yaratmıştır. Yaklaşık 26 yıl sonra yeni oluşan bu eko sistemde bilinçsizce yok edilmektedir.

Tarla sahipleri dekar başına ödenen para için az veya çok diye her hangi bir şikayette bulunmadan tarlalarını sattılar. Bu gün için kamulaştırma bedelinin yeterli olduğu şikayet olmamasından ve bedel artışı davaları açılmamış olmasından anlaşılmaktadır.

Ne yapılabilir konusuna gelince: Kil alınan alanlar mutlaka düzeltilmeli, yıkım izleri silinmeli, yeni alanlar yerini eski alanlarda tabakalı halde bulunan kil katmanları ile çeşitli nedenlerle bırakılmış olan kısımlardaki topraklar alınmalıdır. Göl olması kaçınılmaz olan kısım taşeron firma tarafından düzeltilerek bir bütünlük arz edecek şekilde düzenlenmelidir.

En kısa zamanda DSİ yetkilileri ile irtibat kurularak baraj inşaatını tamamlanmasından sonra kil alınan alanlar için ne öngörüldüğünün bilinmesi sağlanmak, kamulaştırılan alanlarda daha elerin drenaj hendekleri açılarak kil alınmış alanların yine arazi olarak kullanımı sağlanmalıdır ve eski sahiplerine satılma koşulu konmalıdır.

Seka müessesinin satılmasından sonra müesseseyi satın alan MÖPAK firmasının çevreye duyarlı davranmadığı havaya devamlı kükürt bıraktığını ve çevreyi tarım alanlarını kirlendirmektedir. Devlet kurumları çalışırken çevreye olan duyarlılık acaba, neden özelleştirilince bir anda yok olabiliyor. Belki sorgulanması gereken, taşeron veya özelleşme sonucu belli firmalar tarafından satın alınan müesseselerin öncelikle kar amaçlı çalıştırılıyor ve çevre göz önüne alınıyor olmaları.

Yapılan arazi gezisinde gerçekten yok edilmiş alanları gördük. Arazideki sorumsuzluğu ve korkunçluğu resimler anlatamıyor. Benzer görüntüleri açık maden işletmesi yapılan alanlarda göreceğimiz bir disiplinsizlik ve başıboşluk. Toprak alınan kısımların hemen göl haline gelmesi bütün çirkinlikleri örtecek sanılıyor. Kısa çıkarlarla doğa hoyratça katlediliyor. Bir an önce DSİ tarafından gerekenler yapılmalıdır.